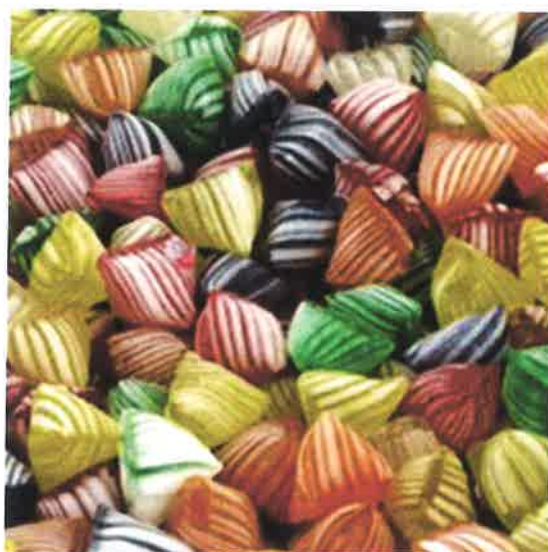


Critiques en herbe !



Écritures critiques
des élèves de 3°3 et 3°2 sur

Les véritables petits bonbons d'antan

une pièce jouée par la D8 Compagnie, le 14/11/2017
au Collège Vincent Badie (Montarnaud)

Une pièce de théâtre originale !

« Les véritables petits bonbons d'antan » est une pièce de théâtre écrite par Magalie Mougel et Laura Tirandaz, mise en scène par la D8 Compagnie.

« Les véritables petits bonbons d'antan » est une pièce qui utilise le rire pour dénoncer des faits d'actualités, plus précisément le « burn out ».

Cette pièce met en scène trois personnages principaux : Monsieur Warwick le patron de l'usine à bonbons, Eroid l'employé ainsi que sa femme Betty. Eroid travaille d'arrache-pied à l'usine, mais cela ne semble jamais satisfaire son patron qui lui en demande toujours plus. Quant à Betty, elle compte sur son mari pour ramener de l'argent afin de construire sa piscine. Entre la pression de son patron et celle de sa femme, Eroid ne sait plus où donner de la tête. Vient alors le moment ou, n'y tenant plus, il craque et défèque dans la pâte à bonbon.

Quelle sera la réaction de son patron ? Et celle de Betty ? Eroid s'est-il rendu compte de la conséquence de ses actes ? Car sans le savoir, il va chavirer tout le cours de sa vie...

Une pièce qui fait réfléchir...

Dès le début de l'entrée en scène des comédiens, on se retrouve plongé dans l'histoire d'Eroid, de Betty et de M. Warwick. C'est une pièce qui dénonce le « burn out » et d'autres faits de société grâce à plusieurs messages cachés à travers les décors, les costumes et le ton qu'emploient les comédiens. Le fait qu'Eroid partage ses sentiments par le chant ajoute vraiment de la dynamique à la pièce, ce qui la rend d'autant plus agréable à regarder.

Les décors symbolisent des lieux mais aussi des états. En effet on comprend que lorsqu'Eroid est dans le castelet qui symbolise son lieu de travail, il devient alors une sorte de marionnette.

Les lumières ainsi que les positions des personnages sont recherchées et ne sont pas là par hasard, elles symbolisent toutes une ambiance, une hiérarchie ou même un endroit. Le niveau de langue est familier, cela permet à la pièce d'être accessible pour tous. D'ailleurs, la proximité de la scène par rapport au public est un vrai plus car on se sent plus proches des personnages.

En bref, une intrigue qui mélange la fiction avec des faits actuels, l'humour avec la tristesse, le chant avec le jeu.

Une pièce à voir absolument !

Julie Coutrot, 3°2

« Les véritables petits bonbons d'antan »

un spectacle sucré

Bonjour à tous, je voudrais vous inciter à voir le spectacle « *Les véritables petits bonbons d'antan* » joué par la D8 compagnie et mis en scène par Sylvain Stawski, à partir d'une histoire de Magali Mougel et Laura Tirandaz.

Erold est employé dans une usine qui fabrique des bonbons. Il brasse de la pâte toute la journée. Son patron, M. Warwick, lui met beaucoup de pression. Un jour, Erold se retrouve avec les muqueuses brûlées à force de respirer des essences d'eucalyptus. Il ne peut plus rien sentir. Sa femme Betty essaie de l'aider mais il perd le contrôle et il commet alors un acte irréparable.

Une musique de trompette, piano et guitare accompagne les chansons, en rythme avec le texte. On adore écouter Erold chanter « *Betty descend l'allée* », et à travers les chansons d'Erold, on partage ses sentiments.

Les personnages apparaissent dans un castelet comme des marionnettes. Une porte sépare les deux lieux de l'histoire, l'usine et la maison d'Erold et Betty, et les personnages ouvrent cette porte pour se parler. Le pauvre Erold monologue souvent devant la porte fermée.

La lumière suit les personnages et les espaces scéniques au fur et à mesure du déroulement de la pièce, comme une caméra.

C'est par les gestes et les mimes des personnages que l'on devine et que l'on s'imagine les accessoires. Mais chaque personnage est représenté par une couleur : Erold avec son tablier blanc, M. Warwick avec son costume gris et Betty avec sa robe et ses cheveux roses. Le résultat est très artistique.

Les acteurs sont excellents, leur jeu est scénique, les voix utilisées sont bien choisies, on rit en écoutant M. Warwick s'énerver : « *Brassez, mon petit Erold, brassez !* ».

Les dialogues, les situations et les gestes sont drôles du début à la fin. C'est un excellent spectacle, qu'on déguste avec délice. On aimerait qu'il soit plus long !

Erwan TERRIEN, 3^o3

Le Monde

Les véritables petits bonbons d'antan

La pièce de théâtre s'intitule « Les véritables petits bonbons d'antan ». Elle est mise en scène par la D8 compagnie , écrite par Magalie Mougel et Laura Tirandaz, et mise en scène par Sylvain Stawski, qui lui joue le rôle principal d' Hérold, un homme authentique, perdu et plein de surprises.

Cette pièce nous raconte qu' Hérold travaille dans une usine à bonbons. Chaque jour, il brasse de la pâte à bonbon. Mais le directeur jamais satisfait, est toujours derrière son dos lui criant tout le temps « Brasse mon p'tit Hérold, brasse ». Hérold commence à « péter un câble » car il ne sent plus aucune odeur à cause des essences d'eucalyptus qu'il a respirés et va donc commettre un acte irréparable. Mais Hérold, qui rêve tous les jours de sa femme Betty, pense qu'elle va l'encourager à commettre cette acte.

Nous vous recommandons fortement cette pièce qui comporte tout ce qui a tendance à vous plaire. Il y a de l'amour, de la peine, de la joie, de l'humour, des petites chansons et bien sûr un peu d'action! Toutes ces émotions rendent la pièce touchante et très agréable à regarder.

Pour ne pas vous vendre que du rêve, nous préférons vous avertir à propos d'un détail qui peut s'avérer déplaisant pour certains ; le langage peut-être un peu familier, même grossier à certain moments.

Mais cette pièce reste tout de même touchante et pleine d'humour. Nous vous la conseillons alors...

...OUVREZ LES YEUX



Le Monde

« Les véritables petits bonbons d'antan » une pièce sucrée !

Il y a plusieurs jours, notre classe a assisté à une pièce de théâtre jouée par la D8 Compagnie, intitulée « Les véritables petits bonbons d'antan ». Celle-ci parle du monde du travail mais plus particulièrement du « burn out ». L'histoire se déroule dans une fabrique de bonbons où Hérold travaille. Celui-ci brasse la pâte à bonbon toute la journée. Avec un patron sur le dos, les odeurs d'essence de sapin et d'eucalyptus qui lui brûlent les muqueuses nasales, il va commettre un acte irréparable... Les personnages présents sur scène sont Hérold, joué par Sylvain Stawski, Betty, jouée par Carole Got et Mr Warwick, joué par Thomas Desfossés. Nous avons un avis très partagé concernant cette pièce de théâtre.

D'une part, le jeu d'acteur était exagéré, ce qui rendait les personnages drôles et attachants. Nous pouvions aussi bien les distinguer grâce aux jeux de lumière (rose pour Betty, vert pour Mr Warwick et blanc pour Hérold). Concernant le décor, malgré la place restreinte, nous avons bien distingué les différents lieux (l'usine, la rue, la maison de Betty et Hérold) grâce au castelet. La bande sonore et le chant permettaient de garder une part

d'humanité. Pour finir, le langage familier voire vulgaire, nous a permis de bien comprendre, d'adhérer à cette pièce et de la rendre plus crédible en parlant d'un phénomène de société.

D'autre part, la pièce était trop stéréotypée à notre goût. Betty habillée en rose et avec son côté « girly » nous a dérangées. Cela ne représente pas la femme d'aujourd'hui. Mais aussi, cette pièce était un peu trop courte, nous nous attendions à une suite.

Pour conclure, malgré les points négatifs, nous avons beaucoup apprécié cette pièce de théâtre.

Charlotte Marion et Raphaële Comes 3°3

Critiques en herbe !

Le titre de cette pièce de théâtre est « Les véritables petits bonbons d'antan ». Elle a été écrite par Magali Mougel et Laura Tirandaz et mise en scène par la D8 compagnie. Le metteur en scène est Sylvain Stowski.

Erold est ouvrier dans une confiserie. Chaque jour il doit brasser les essences d'eucalyptus et subir le fait que son patron soit constamment derrière lui. Un jour, il se lâche littéralement de son emprise sans se soucier des conséquences que cela puisse avoir... Un retournement de situation viendra bouleverser son train quotidien. Comment réagira-il face à cela ? Pour le savoir je vous conseille de venir des maintenant acheter des places pour cette surprenante pièce !

J'ai trouvé la pièce très intéressante car elle faisait des sous-entendus sur les conditions de travail dans les usines. Les comédiens jouaient admirablement leur rôle. Ils parlaient avec des langages familier et /ou soutenu ce qui rendait la pièce accessible à tous. Leur jeu était exagéré. Les passages chantés ramenaient un plus à la mise en scène. Ils permettaient à Erold de s'exprimer sur ses sentiments, de nous montrer quand il en avait assez ou quand il était heureux, dans ses moments de liberté. Tout cela grâce au texte et à l'humeur variant de l'acteur jouant Erold. J'ai bien aimé les accessoires de la pièce, grâce à la lampe qui faisait des jeux de lumières, on arrivait à comprendre facilement si Erold était dans un rêve ou pas. Le bâton pour battre les essences me ramenait à l'acharnement qu'ont chaque jour les ouvriers pour faire sans cesse la même chose. Je ne sais pas si cela est un point positif ou non dans la pièce mais j'ai trouvé que Betty était stéréotypée car elle n'était habillée que de rose avec des talons. Comme elle n'était qu'à la maison et qu'elle ne travaillait pas, elle rentrait dans une case. Ce qui m'a plu à la fin c'est qu'elle aussi se libère de sa maison (un peu comme Erold se libère de son travail) pour se prouver qu'elle peut et qu'elle veut travailler.

En résumé, je vous conseille fortement d'aller voir cette pièce pleine d'humour et de rebondissement !

Julie Chabal, 302

« Les véritables petits bonbons d'antan », D8 Cie

J'ai beaucoup aimé ce spectacle parce qu'il nous délivre une critique contemporaine inattendue sur le monde du travail.

L'apparition de Betty avec sa lampe rose montre qu'il s'agit de la conscience d'Erold. Dans ses rêves, Betty lui permet de relâcher sa pression car il en a assez de brasser de la pâte à bonbons dans l'entreprise de monsieur Warwick. Ses muqueuses sont brûlées et il ne ressent plus aucune odeur. Aussi, il craque sous la pression du rendement et de l'efficacité, mais aussi à cause de Betty, son épouse égoïste qui ne pense qu'à sa piscine et à son confort.

Le jeu d'acteur est génial malgré le langage familier qui ne devrait pas être présent au théâtre, ou alors peut-être que c'est du théâtre moderne adapté aux adolescents. J'ai apprécié le répertoire des chansons chantées par Erold pour exprimer sa frustration et ses émotions.

La mise en scène est bien trouvée et elle m'a fait penser au film muet "*Les Temps modernes*" de Charlie Chaplin qui, de la même manière, nous présente un personnage qui lutte pour survivre dans un monde industrialisé où l'homme est réduit à une machine.

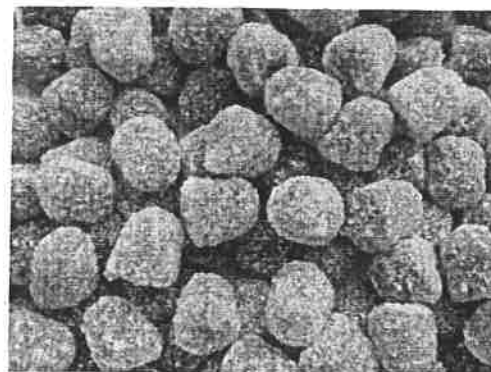
En conclusion, cette pièce est pour moi une satire du travail à la chaîne. J'ai été déçu de la chute et de la durée de la pièce qui m'a paru courte. Je suis resté sur ma faim car j'aurais préféré une autre fin ... mais l'émotion est la tendresse d'Erold m'ont fait apprécier la pièce !

Yanis Braik 3°3

MIDI LIBRE

Le théâtre arrive dans les collèges !

Deux classes de 3ème du collège Vincent Badie ont accueilli la D8 compagnie, pour la représentation d'une pièce de théâtre intitulée "Les véritables petits bonbons d'antan", et écrite par Magalie Mougel et Laura Tirandez. Le metteur en scène est Sylvain Strawski, il sera aussi un personnage dans la pièce.



Dans la pièce, il y a Eroid le mari de Betty. Mr Warwick, le directeur, est très strict dans son usine. Eroid son employé est fatigué de travailler la pâte à bonbon répétitivement : il va donc faire une chose qui va avoir quelques conséquences...

Il y a trois acteurs sur la scène: Eroid qui est habillé en blanc comme quelqu'un de simple ; le directeur (qui lui est un "dur") est habillé en noir pour montrer son sérieux, et Betty toute (vêtue) de rose comme le cliché de la femme, qui se pomponne avec des talons et une robe avec une voix aigue.

Il y a peu de décor juste un castelet noir , mais cela suffit pour comprendre le message qu'ils ont voulu nous faire passer. Il y a un aspect intéressant dans la pièce : on dirait qu'Eroid était une marionnette.

Cette pièce nous a beaucoup plu malgré sa courte durée.

3°3 - SORIANO Julia / CARO Mathéo / CALMELS Claire

Critique en herbe

La pièce de théâtre «Les véritables bonbons d'antan» de Magali Mougel et Laura Tirandaz, mis en scène par la D8 compagnie est une pièce satirique.

Erold, ouvrier en confiserie, ne supporte plus son travail et l'odeur d'eucalyptus. Son patron M. Warwick lui met la pression, il l'écrase en permanence. Erold craque il en arrive au burn-out et perd son travail.

Les acteurs aux costumes exagérés et stéréotypés (le patron en costume cravate, l'ouvrier avec son tablier) sont mis en valeur par les jeux de lumières dans un décor très simple. Les dialogues utilisent un langage familier accessible à tous.

La pièce aborde de façon humoristique un fait de société : le mal être au travail conduisant au burn-out. Cette pièce satirique utilise le rire pour dénoncer ce fait de société. Ce spectacle drôle, amusant mais réel fera rire autant les adolescents que les adultes.

Abraham

Découverte d'un nouveau concept de spectacle,

Manon

les véritables petits bonbons d'antan

3^{ème} 2

Nous nous retrouvons dans le 19/45 pour vous faire découvrir un spectacle allant à la rencontre de ses spectateurs.

Manon Abraham qui est sur les lieux va nous en apprendre un peu plus :

- Aujourd'hui je suis au collège Vincent Badie de Montarnaud dans l'Hérault, venant de voir un tout nouveau spectacle « les véritables petits bonbons d'antan », Soutenu par le département de l'Hérault dans le cadre du dispositif « Collège en tournée ». Ce spectacle a été écrit par Magali Mougel et Laura Tirandez, joué par Thomas Desfossé, Carole Got et Sylvain Stawski qui a également fait la mise en scène.

Un employé, Eroid, travaille dans une entreprise de fabrication de bonbons où il doit mélanger les arômes. Son patron, M. Warwick, lui met une forte pression. Un beau jour, Eroid, épuisé par cette entreprise, défèque dans la pâte à bonbon et est licencié. Maintenant, il va falloir l'expliquer à sa femme...

Un décor simple mais recherché, comprenant un castelet représentant l'entreprise, et puis la porte d'entrée de chez Eroid et sa femme.

Pour montrer la soumission d'Eroid par son patron, le castelet l'exprime parfaitement. C'est comme si Eroid était une marionnette dirigée par M. Warwick, une forte domination.

Un grand jeu de lumière est organisé dans le castelet. La couleur blanche, grise pour Eroid, plutôt verte pour M. Warwick et enfin le rose pour Betty, la femme d'Eroid. Betty apparaîtra dans le castelet par l'imagination d'Eroid. Celui-ci, tellement épuisé par son travail, imagine sa femme compréhensive quand il lui annoncera qu'il a été viré, mais malheureusement pour lui ce n'est que son imagination qui lui joue des tours.

Un grand jeu d'acteur est demandé dans cette pièce, grand mouvement en particulier quand Eroid mélange la pâte à bonbons grâce à un bâton, un air nunuche pour Betty qui représente la femme futile : de beaux habits, une belle manucure, une belle coiffure, très attachée à sa piscine. Et M. Warwick est un homme très autoritaire et sans cœur.

Pour le son, Eroid chantera plusieurs chansons dans la représentation. Cela permet d'exprimer des sentiments compliqués à transmettre par un récit mais aussi une forme de liberté, il redevient lui-même.

Le langage utilisé surprendra beaucoup de spectateurs, très familier pour être plus proche de son public, les collégiens en l'occurrence.

Un spectacle unique, drôle, mais malheureusement réel. Beaucoup de gens soumis à la pression de leur travail ne tiennent pas le coup. Ce spectacle montre aux collégiens la vie des adultes tout en riant.

Laureen
MORMIN
3°3

Ma critique sur la pièce de théâtre « Hérold et son monde du travail ».

Le titre de cette pièce est « Les véritables petits bonbons d'antan ». Les acteurs sont Sylvain STAWSKI, Carole GOT et Thomas DEFOSSÉ.

Sylvain STAWSKI est aussi le metteur en scène et la compagnie s'appelle « La D8 compagnie ».

La pièce parle d'un employé qui travaille dans une usine de fabrication de bonbons. Il en avait assez de son travail. Il travaillait dans une très forte odeur de bonbon et son patron lui criait souvent dessus.

Un jour, à force de répéter les mêmes gestes de travail, Hérold avait déféqué dans la pâte et il avait perdu son odorat à force de travailler dans cette forte odeur.

Hérold pensait que sa femme était positive mais en réalité, quand il est rentré chez lui sans son emploi, au contraire sa femme n'était vraiment pas contente.

Je trouve que cette pièce était très bien mais un peu courte. J'ai bien aimé le fait qu'il parle avec un langage familier pour que cela soit plus compréhensible pour les jeunes. Avec les costumes, sans même commencer le spectacle, on reconnaissait qu'il y avait un directeur, un employé et sa femme. Je trouve que le décor (la porte et le castelet) est suffisant pour comprendre l'histoire.

J'ai bien aimé le fait que cela soit du théâtre musical. J'ai beaucoup apprécié la musique « Betty », chantée par Hérold.

Hérold rêvait de la réaction de sa femme, lorsqu'il allait lui apprendre qu'il avait déféqué dans la pâte à bonbons. Il y avait un jeu de lumière quand il pensait à elle et j'ai trouvé cela intéressant.

Je trouve que les acteurs ont vraiment bien joué la comédie. On se croyait vraiment dans la pièce. On voyait bien qu'il y avait un employé qui en avait assez de travailler et le directeur qui lui parlait mal.

Dans la pièce, ils ont essayé d'évoquer le "burn-out joyeux."